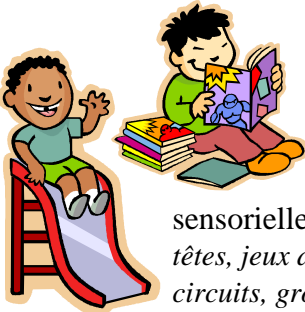


Orientation Pédagogique



Depuis les débuts du Bilboquet, nous privilégions la pédagogie ouverte avec un fonctionnement par ateliers dans un environnement aménagé.

La pédagogie ouverte misant sur le concret, sur ce qui se vit au jour le jour, laisse une place égale à l'adulte et à l'enfant et favorise le développement de l'autonomie, de l'esprit d'initiative et de l'estime de soi par les choix que ce dernier a à faire parmi les ateliers et activités proposées et ce, de son arrivée à son départ, autant à l'intérieur qu'à l'extérieur.



La vingtaine d'ateliers, favorisant le développement global de chaque enfant, sont regroupés en 5 grandes aires d'apprentissages. On y retrouve l'expression manuelle (*ateliers : bricolage et dessin, constructions, peinture, tableau, motricité fine*), l'expression dramatique (*ateliers : costumes, jeux d'imitation, maquillage, marionnettes, petits jouets*), l'exploration sensorielle (*ateliers : bac à eau, bac à sable, sciences*), l'exploration cognitive (*ateliers : casse-têtes, jeux de table, ordinateur, coin des mots, livres*) et l'exploration du mouvement (*ateliers : circuits, grosses constructions, modules, rythmique*). Ils sont répartis dans 2 locaux (salle jaune – activités plus physiques, mouvementées et de petit ou grand groupe – et salle bleue- activités plus calmes, individuelles ou de petits groupes).



De plus, les enfants sont placés dans un environnement social d'ami(e)s de leur âge où ils se familiarisent avec des règles simples développant le respect, la communication, l'ouverture d'esprit, l'écoute, la coopération, la tolérance et le partage. Ils sont entourés par une équipe d'intervenant(e)s fonctionnant en team-teaching.

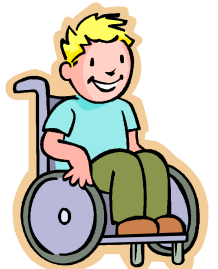
Ce choix, de travailler en « team-teaching » avec un grand groupe d'enfants, apporte divers avantages dont le premier est la complémentarité des formations, expériences et personnalités de chacun.



Ce type de fonctionnement permet également à un(e) intervenant(e) de donner une attention particulière à chaque enfant à différents moments de la journée sans que le reste du groupe en souffre. Bien que toute l'équipe soit en contact quotidien avec chaque enfant, des affinités peuvent se créer avec l'un(e) ou plusieurs d'entre eux. De plus, un ou deux répondant(e)s sont choisi(e)s pour chaque enfant afin d'assurer un suivi avec les parents au besoin.



Au cours de la journée, de son accueil jusqu'à son départ, chaque enfant choisit ses activités, dans les différents ateliers selon ses besoins et son niveau de développement personnel. Le cadre horaire (collations et causeries vers 10h et 15h, les sorties extérieures vers 11h et 16h et les dîners, qui sont les moments collectifs) vient rythmer les journées. De plus, l'environnement aménagé est constamment observé et évalué par les différents intervenants qui voient à changer le matériel et/ou les activités possibles de manière à ce que le milieu demeure invitant et stimulant.





Les enfants venant toute la journée ayant eu le loisir d'explorer, d'expérimenter et de s'exprimer dans les activités offertes en parcourant les différents ateliers tout au long de l'avant-midi, sont souvent plus réceptifs en après-midi pour des activités semi-dirigées et dirigées à caractère plus impressif. Ces ateliers spéciaux, animés en petits groupes, sont offerts en début d'après-midi et les enfants sont libres de participer à l'un ou l'autre ou encore de continuer leur « travail » dans les ateliers réguliers du Bilboquet.

Pour le groupe des 2½-4 ans, en début d'après-midi (après un moment de repos), sont offerts l'atelier spécial de bricolage (expérimentation de différents médium et production de collectifs) et l'activité sciences (éveil à des phénomènes scientifiques simples et accessibles). En fin d'après-midi, les enfants ont la possibilité de participer à l'atelier de musique où ils sont amenés à explorer les sons et à s'impliquer dans des activités d'expression corporelle (mises en scène animées).

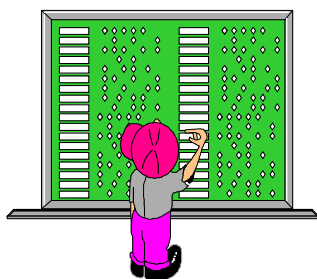
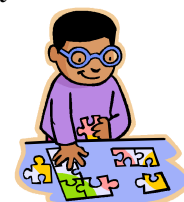


Pour les 4-5 ans, les ateliers spéciaux sont l'éveil musical (soutenu par l'école Pianissimo et animés par un(e) intervenant(e) du Bilboquet), l'atelier d'art (projets plus élaborés) et l'activité science (expériences amusantes).



L'année régulière, de septembre à juin, est rythmée par différentes semaines spéciales inspirées des saisons, des fêtes, des différences ainsi que deux volets spéciaux : l'alimentation (semaines des fruits, des produits céréaliers, des produits laitiers et des légumes) et la sécurité (semaines de la protection des enfants, des produits dangereux, de la prévention des incendies, de la sécurité routière et de la sécurité aquatique).

Au cours de ces semaines, les causeries, chansons et comptines portent sur le thème en cours alors que plusieurs ateliers s'enrichissent d'éléments et d'activités qui y sont reliés.



Enfin, dans l'évolution de l'année arrive le tableau de la maternelle (groupe 4-5 ans), un outil qui, de mars à juin, amène graduellement les enfants sur le chemin de l'école. Ce grand tableau est un « devoir » où chaque enfant a à choisir au moins une activité de chaque aire d'apprentissage au cours de sa journée. À son rythme, l'enfant développe son autonomie, son sens des responsabilités, sa pensée abstraite et sa polyvalence.

Les perroquets PLUMO et COCO et plus tard le bateau de la maternelle sont de bon motivateurs pour garder l'intérêt envers ce « devoir » qui grandit avec les enfants.



Pour terminer, notez que des documents complémentaires relatifs à l'orientation pédagogique dont le document pédagogique du Bilboquet et le programme éducatif du ministère, sont disponibles pour consultation.

